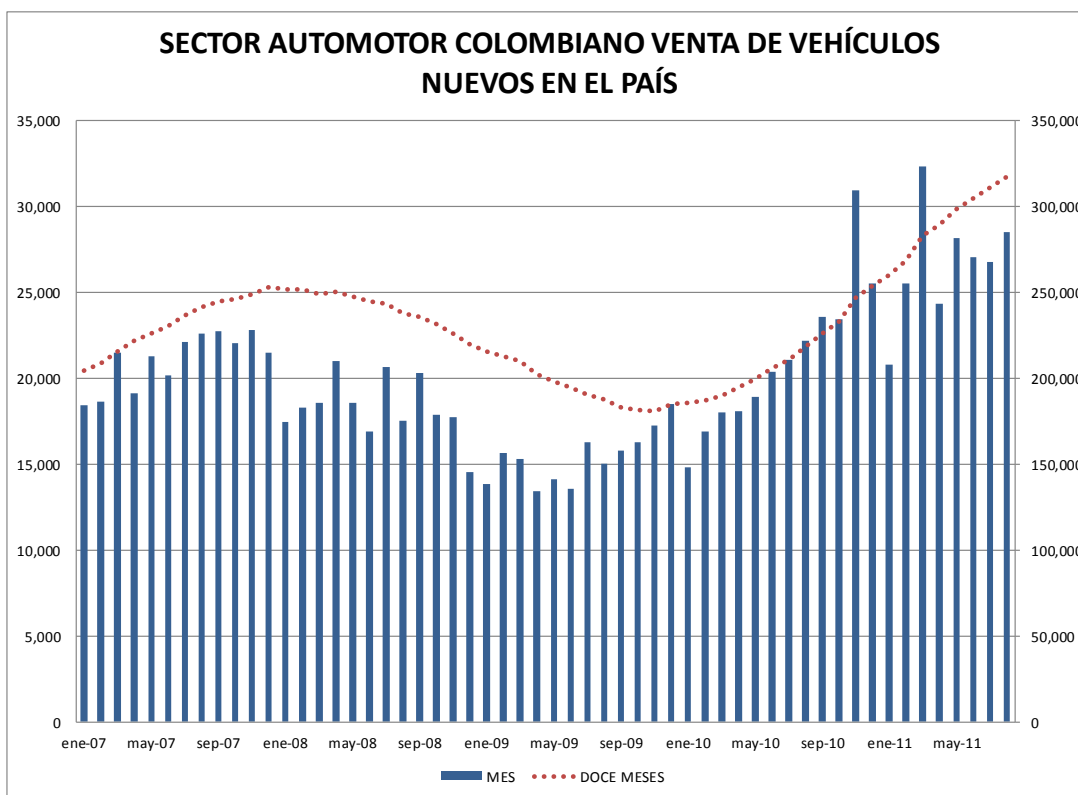


BOLETÍN DE PRENSA DEL COMITÉ AUTOMOTOR COLOMBIANO

Septiembre 26 de 2011

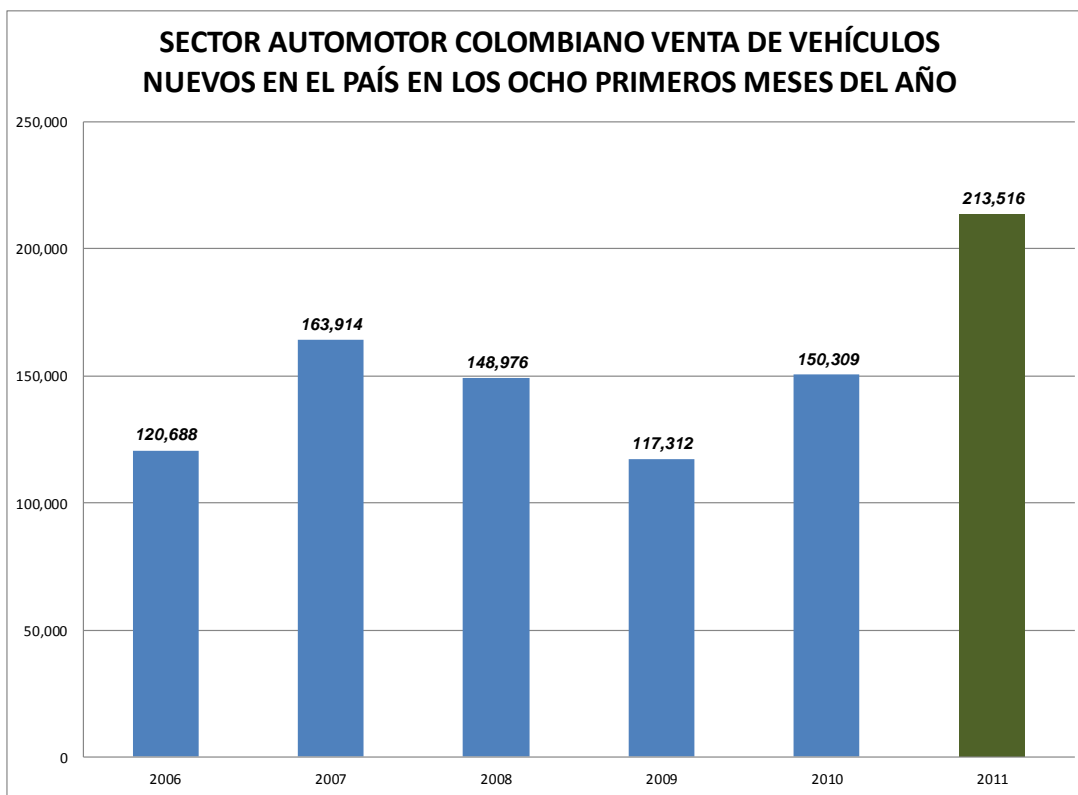
En este documento se presentan las estadísticas de ventas de vehículos nuevos en Colombia, que el Comité de la Industria Automotriz Colombiana mensualmente consolida.

En el pasado mes de agosto se vendieron en el país 28.500 unidades, 28.4% más que en el mismo mes del año pasado y 6.3% más que en julio de este año.



Fuente: Econometría S.A., Administrador Comité de la Industria Automotriz Colombiana. No incluye motocicletas.

De esta manera, en los primeros ocho meses del año se han vendido en el país 213.516 vehículos nuevos, esto es 42.1% más que las 150.309 unidades acumulada el año pasado al mes de agosto; y corresponden con un promedio de 26.690 unidades mensuales, que de mantenerse llevaría a que en el presente año se vendieran en Colombia 320 mil unidades.

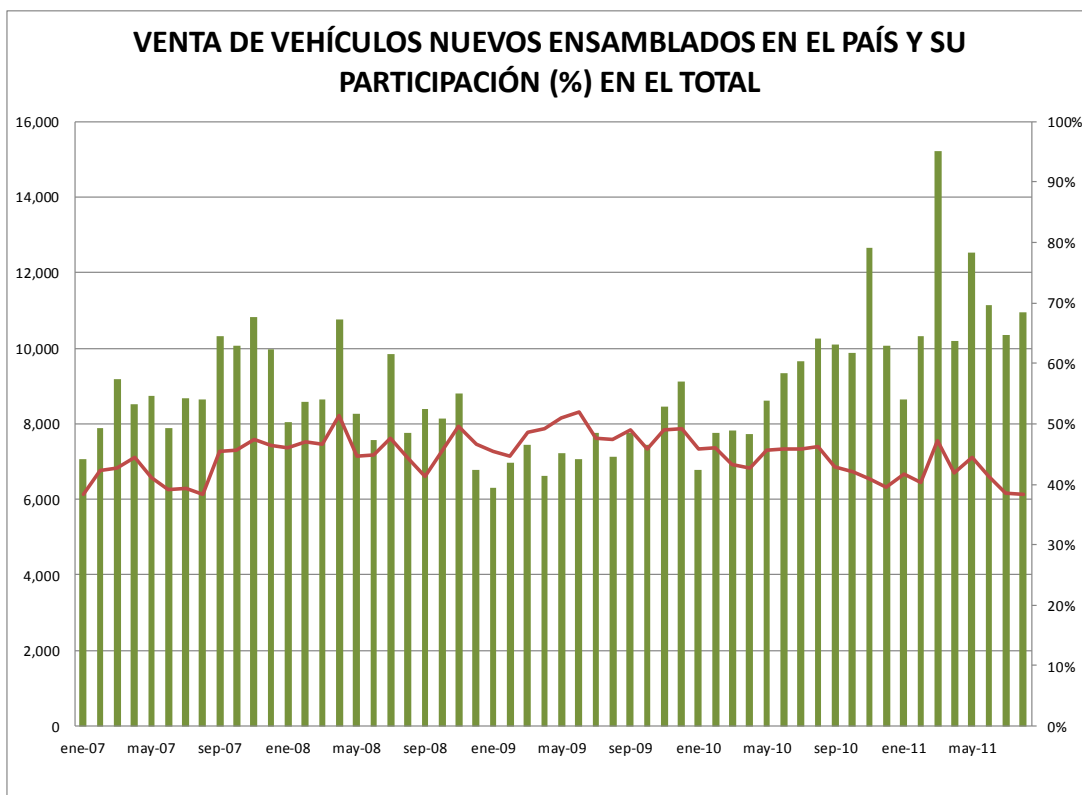


Fuente: Econometría S.A., Administrador Comité de la Industria Automotriz Colombiana. No incluye motocicletas.

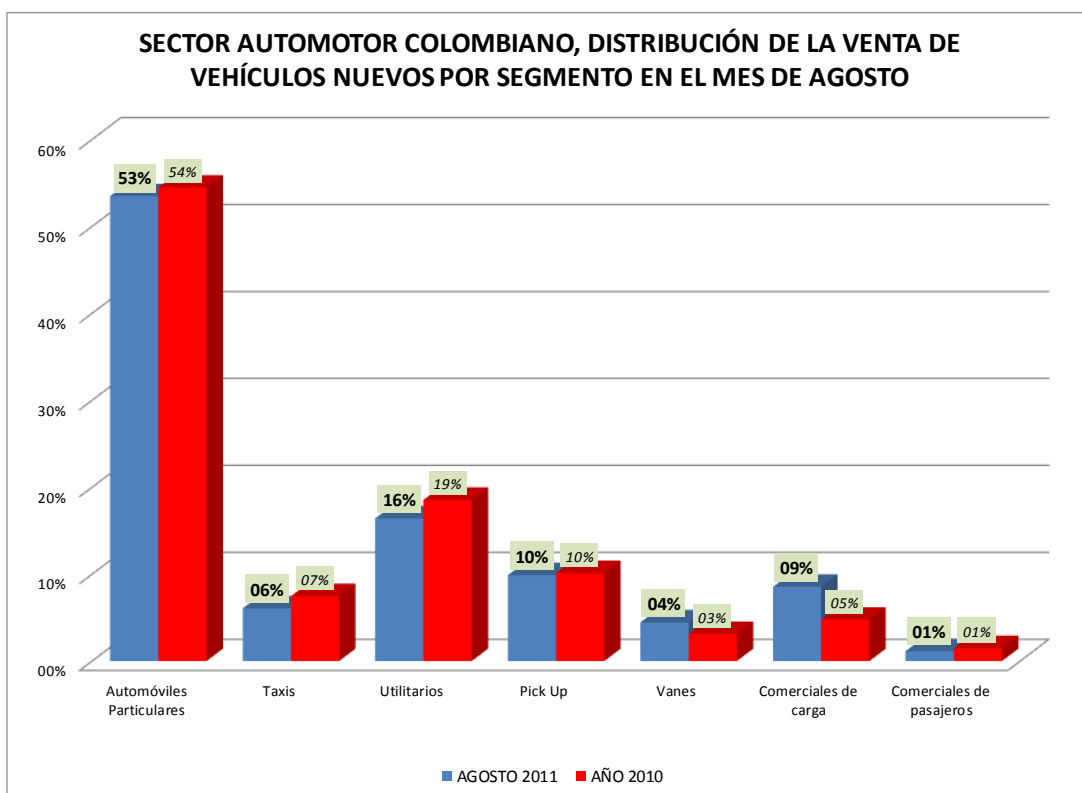
De las 28.500 unidades vendidas en el mes de agosto, 10.951, el 38.4%, corresponden con vehículos ensamblados en el país. Con esto en los ocho meses del año las ventas de vehículos ensamblados en Colombia alcanzó un acumulado de 89.352 unidades, cifra que indica que en 2010 la venta de los vehículos ensamblados en Colombia ha aumentado 31.5% frente a 2010. Con esto en lo corrido del año ensamble participa con el 41.8% en las ventas totales, frente a 45.2% con que participó en el mismo periodo de 2010; la menor participación obedece obviamente a que el crecimiento de las ventas de vehículos ensamblados ha sido algo menor al del total del mercado.

Por segmento de mercado en las estadísticas de agosto destaca la venta de vehículos comerciales de carga que al ser de 2.432 unidades representó el 9% de las ventas de vehículos nuevos en el mes, mientras que en 2010 este mismo segmento participó en el 5% de las ventas totales. No sobra decir que las ventas de vehículos comerciales fueron 59% superiores al promedio registrado para el periodo enero julio de este año y 141% superior al promedio de 2010.

Un segundo segmento que merece ser destacado es por su comportamiento en el mes de agosto es el de las vanes, pus con 1.271 unidades vendidas registra un crecimiento de 30% frente al promedio observado en los anteriores meses del año y de 92% con respecto a las ventas de 2010.



Fuente: Econometría S.A., Administrador Comité de la Industria Automotriz Colombiana. No incluye motocicletas.

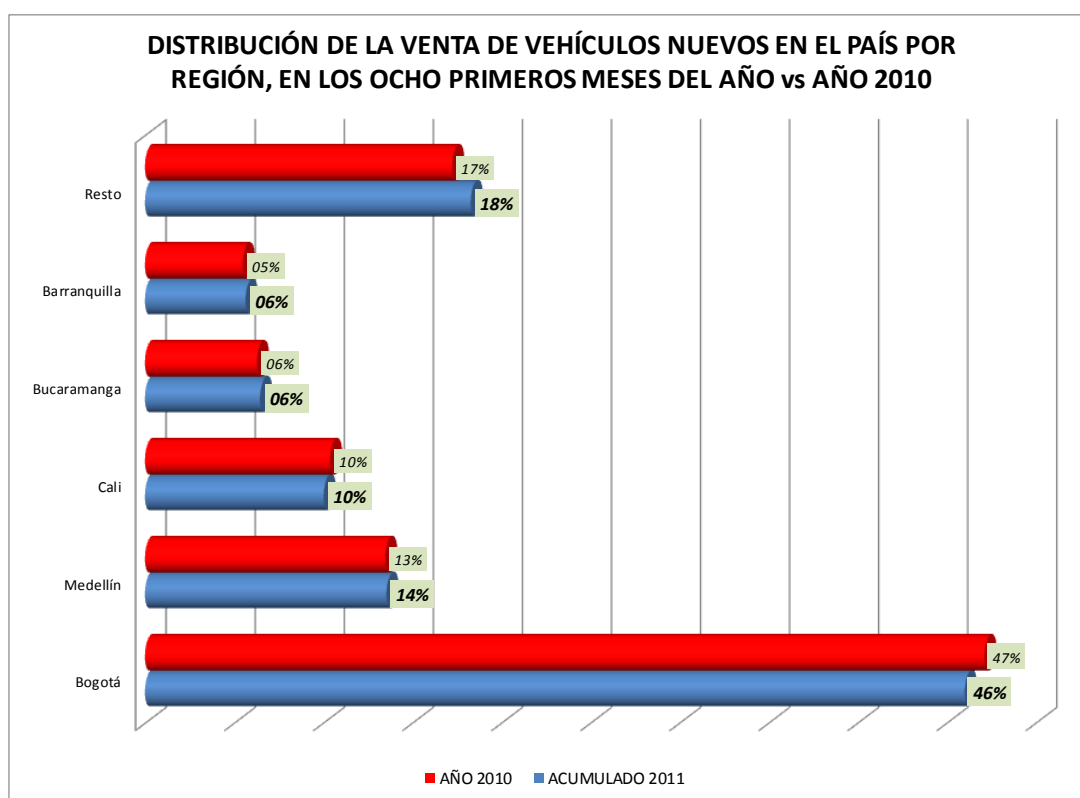


Fuente: Econometría S.A., Administrador Comité de la Industria Automotriz Colombiana. No incluye motocicletas.

El segmento de vehículos comerciales de pasajeros también mostró un nivel de ventas (330 unidades) en el mes de agosto claramente superior al de los meses anteriores (39%). Nuevamente colocándose por encima del promedio mensual de 2010 (315 unidades), situación que no se observaba desde el pasado mes de marzo.

Por otra parte, los vehículos cuyo uso es preferentemente familiar (automóviles particulares y utilitarios SUV) mostraron en agosto un leve descenso en su participación frente a 2010. Esto obedece al buen comportamiento registrado en otros sectores pues las ventas en estos sectores se han comportado de manera similar a lo observado en lo corrido del año e incluso las SUV se vendieron 7% más que en el promedio del año.

Los dos segmentos restantes, el de taxis y el de pick ups, presentaron una tendencia similar en el mes de agosto. Ambos crecieron 11% frente a sus ventas promedio del año y con ello los primeros contribuyeron a las ventas totales en 6% - frente a 7% con que lo hicieron en 2010 – y los segundos contribuyeron con 10% - la misma proporción del año pasado.



Fuente: Econometría S.A., Administrador Comité de la Industria Automotriz Colombiana. No incluye motocicletas.

Finalmente, la distribución de las ventas por ciudades continua la tendencia registrada el mes pasado, Bogotá sigue siendo la ciudad con mayor participación al reunir el 46% de las ventas, un punto menos que lo registrado en 2010. Medellín, Cali, Bucaramanga y Barranquilla siguen a la capital del país con

participaciones similares a las del año pasado y la menor participación de Bogotá se refleja en una mayor participación de las ciudades de menor tamaño que han representado este año el 18% del mercado frente a 17% del año anterior.

JUAN MANUEL GARCÍA DÍAZ
Director Ejecutivo Comité Automotor